

## 物産協会 POS データにみる平成 24 年度の阿波踊り期間について



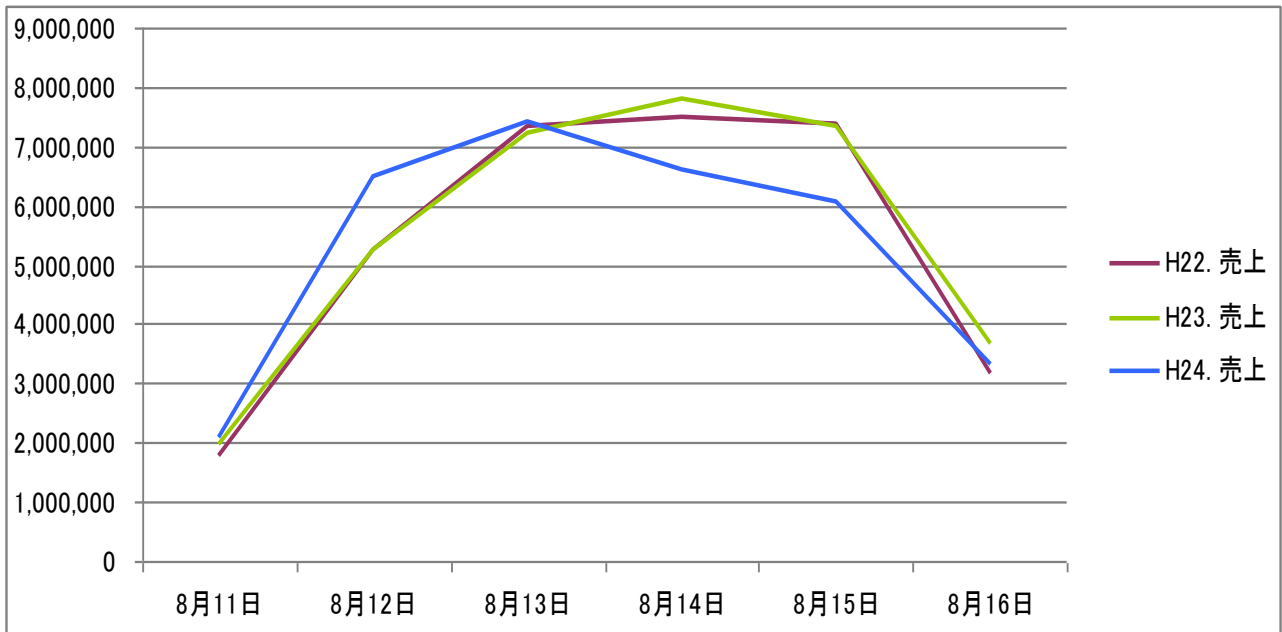
データ収集期間：平成 24 年 8 月 11 日～平成 24 年 8 月 16 日  
対比データ：平成 22 年度 同期間 及び 平成 23 年度 同期間

社団法人 徳島県物産協会

## 平成 24 年度 POS データ 阿波踊り期間 集計レポート

### 概況

平成 24 年度の POS データに見る阿波踊り期間中（8 月 11 日～8 月 16 日とする）の「あるでよ徳島」の売上等動向について、本年度の売上は 32,008,197 円となり、前年度（33,267,835 円）と比べ 3.8%の減少となった。



	8 月 11 日	8 月 12 日	8 月 13 日	8 月 14 日	8 月 15 日	8 月 16 日
<b>H24</b>	土	日	月	火	水	水
天気	曇り☁ (一時雨)	曇り☁ (一時雨)	晴れ☀ (一時雨)	曇り☁	晴れ☀	晴れ☀
<b>H23</b>	木	金	土	日	月	火
天気	不明	晴れ☀	晴れ☀	曇り☁	晴れ☀	曇り☁
<b>H22</b>	水	木	金	土	日	月
天気	曇り☁	晴れ☀	晴れ☀	曇り☁	晴れ☀	晴れ☀

### その他データ

	23 年度	24 年度	前年比
徳島市内 阿波踊り訪問者数	131 万人	122 万人 (県内: 63 万人 / 県外: 59 万人)	△6.9%
阿波おどり会館 駐車場利用台数	261 台	257 台	△1.5%
阿波おどり会館 観光バス駐車台数	96 台	77 台	△19.8%

## 販売の動向

	H22. 売上金額	H23. 売上金額	H24. 売上金額	前年比	H22. 売上点数	H23. 売上点数	H24. 売上点数	前年比
8/11	1,762,808	1,954,669	2,096,510	107.3%	2,600	2,933	3,261	111.2%
8/12	5,250,322	5,247,619	6,495,879	123.8%	8,215	7,793	9,638	123.7%
8/13	7,346,982	7,219,026	7,422,135	102.8%	11,698	11,431	11,669	102.1%
8/14	7,512,376	7,813,631	6,616,441	84.7%	11,471	12,296	10,037	81.6%
8/15	7,371,192	7,348,193	6,064,249	82.5%	11,429	11,824	9,546	80.7%
8/16	3,183,922	3,684,697	3,312,983	89.9%	4,849	6,018	5,457	90.7%
計	32,427,602	33,267,835	32,008,197	96.2%	50,262	52,295	49,608	94.9%

	H22. 入場者数	H23. 入場者数	H24. 入場者数	前年比	H22. 購入客数	H23. 購入客数	H24. 購入客数	前年比
8/11	1,692	1,627	2,328	143.1%	573	561	685	122.1%
8/12	2,444	2,959	3,995	135.0%	1,883	1,971	2,216	112.4%
8/13	2,917	3,380	4,011	118.7%	2,210	2,273	2,341	103.0%
8/14	2,973	3,072	3,698	120.4%	2,212	2,339	2,071	88.5%
8/15	2,686	3,126	3,842	122.9%	2,117	2,148	2,060	95.9%
8/16	2,073	2,168	2,538	117.1%	922	1,006	971	96.5%
計	14,785	16,332	20,412	125.0%	9,917	10,298	10,344	100.5%

### ※ 用語について

売上金額：言葉どおり、各日に売り上げた値。

売上点数：お客様が購入した商品の数。ジュース1ケース（30個入り）を買った場合は「30点」とカウント。

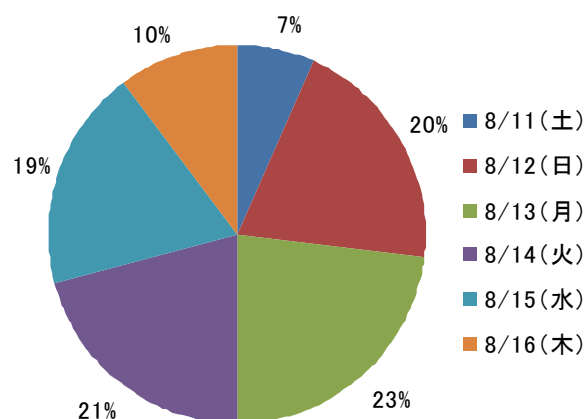
入場者数：「あるでよ徳島」に入場した人の数。

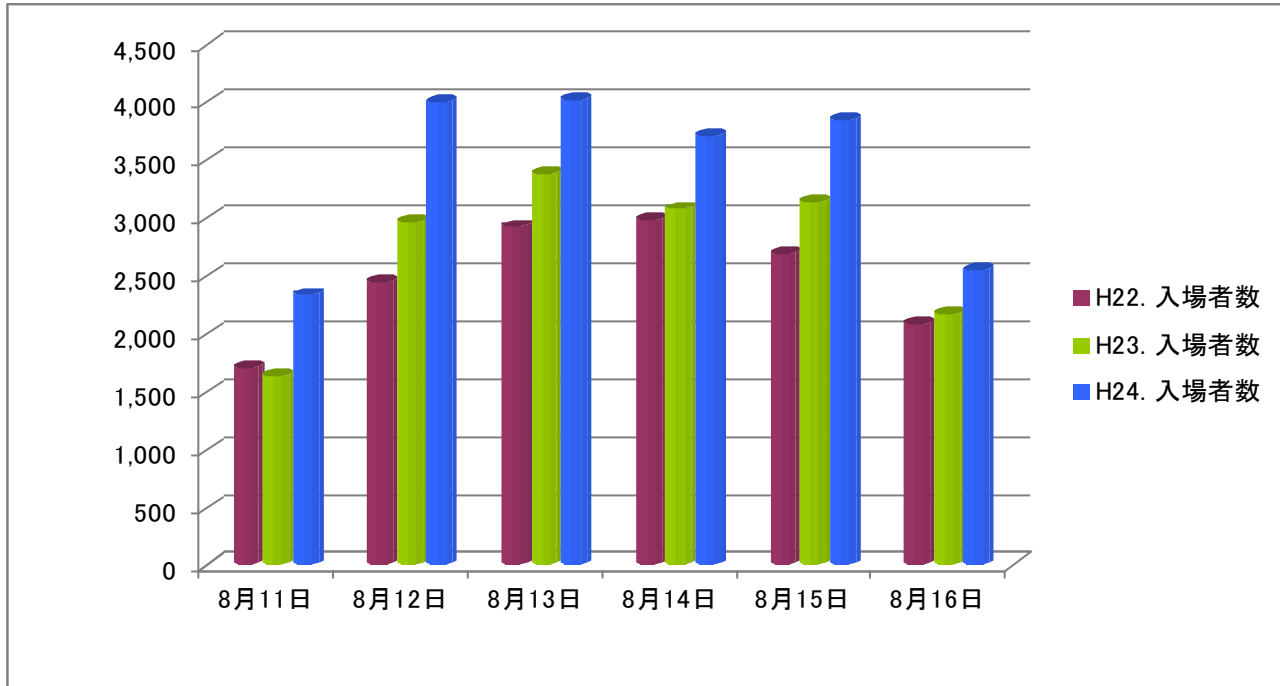
購入客数：レジで買い物をした人の数。1人で2回レジに並んだ場合は「2人」とカウント。

上記の表と前ページの折れ線グラフのとおり、前年が12日から金・土・日曜日と週末を迎えたのに比べ、本年は11、12日が土・日曜日で13日からは平日となっていたことが、前年度の売上を下回る一因となった。

売上構成を見れば、12、13、14、15日の4日間が全体の8割を占めている。同4日間の売上は13日を除き、ほぼ均等（±1%内）であった。

期間中の売上構成比





本年度において特筆すべきは、入場者数の増加である。

22年度から23年度にかけては1,547人の増、23年度から本年度にかけては4,080人の増と、ここ2年で5,627人の大幅な増加となっている。これに伴い、購入客数もそれぞれ381人、46人と、累計427人増加している。

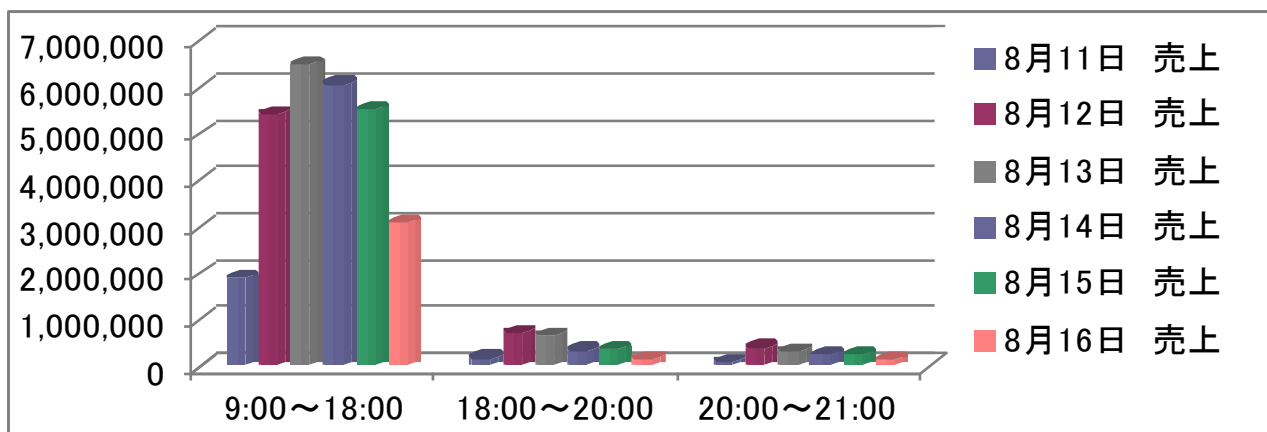
しかしながら、売上金額が前年度に比べ840,233円増加した23年度に比べ、本年度は対23年度で1,259,638円の減少(△3.8%)となっていることから、この入場者数の増加並びに購入客数の増加が売上につながっているとは言えない状況である。

## 入場客数増加の理由について

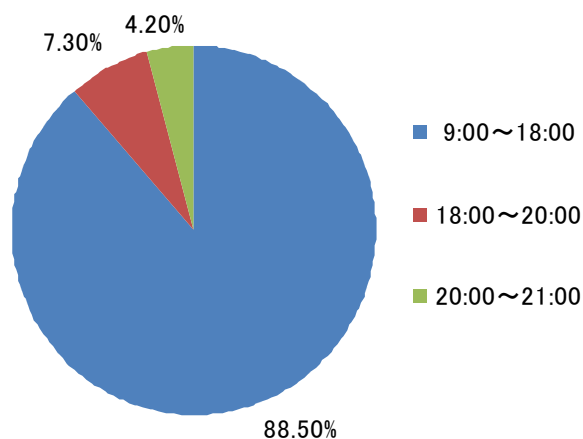
本年度の徳島市内の阿波踊り入込客数は、23年度に比べ9万人減の122万人であった。この内、県外客は5万人減の59万人(△7.2%)、県内客は4万人減の67万人(△6.0%)という厳しい結果となっている。主な原因として、高速道路料金の通常金額への値上がりの外、徳島若しくは徳島を經由する地域(高知)に関連したドラマの終了、曜日の配分、阿波おどり会館における観光バス駐車数(観光バスに乗って来県する観光客数そのもの)の減少、天候の不順等が考えられる。

こうした悪材料が揃う中、本年8月11日～16日の入場客数は直近3年で最高の値となった。特に11日(前年比+43.1%)と12日(同+35.0%)が飛びぬけており、それ以外の日も軒並み20%近い伸びを示している。これは、11日からの断続的な雨により、雨宿りがてら立ち寄る来場者が多かったことに起因する。12、13、14日は雷を伴う雨模様となり、「あるでよ徳島」店内は雨宿り客であふれかえった。

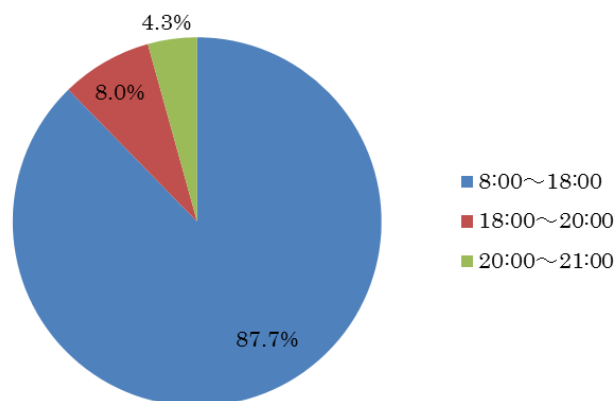
## 時間帯別の売上について



24 年度



23 年度



上図は売り上げを 3 つの時間帯に分けて円グラフ化したものである。これを見ると、本年度は 9 : 00 ~ 18 : 00 の 9 時間の間に全体の 88.5%にあたる 28,326,772 円を売り上げている。それに対し、23 年度は 29,107,694 円である。

夜間 (18:00~21 : 00) については、24 年度は 3,681,725 円 (売上全体の 7.5%)、23 年度は 3,860,030 円 (売上全体の 13.1%) であり、23 年度に比べ、24 年度は夜間の売上が大幅に減少していることが分かる。また、両年度の夜間の売上には 178,305 円の差があり、全体売上の差額 (1,259,638 円) の 14.2% を占めている。

## 単価平均と部門別売上について

本年度の客単価と商品単価については、以下のような結果となった。

	H22. 客単価	H23. 客単価	H24. 客単価	前年比	H22. 商品単価	H23. 商品単価	H24. 商品単価	前年比
8月11日	3,076	3,484	3,061	87.9%	678	666	643	96.5%
8月12日	2,788	2,662	2,931	110.1%	639	673	674	100.1%
8月13日	3,324	3,176	3,170	99.8%	628	632	636	100.7%
8月14日	3,396	3,341	3,195	95.6%	655	635	659	103.7%
8月15日	3,482	3,421	2,944	86.1%	645	621	635	102.2%
8月16日	3,453	3,663	3,412	93.2%	657	612	607	99.2%
平均値	3,253	3,291	3,119	94.8%	650	640	642	100.4%

平均客単価は、21年度から22年度に11.1%の大幅増、続く22年度から23年度はさらに1.2%の増加となり、「あるでよ徳島」を訪れた購入客一人あたりが使う金額は年を追うごとに多くなっていったが、本年度についてはやや弱含みな展開となり、平均客単価は5.2%の減少となった。

一方、商品単価の平均値については、0.4%増の642円となっており、12日～15日の4日間に若干の商品単価増が見られたものの、昨年に続き、高額商品よりは廉価な商品が多く売れたと言える。

以下は、部門別の売上額順位である。

23年度の部門別売上順位は右の通りである。1位の「銘菓」部門の売上額は8,887,048円（14,687点/全売上点数の28.1%）で、売上全体の26.7%を占めており、次点の「阿波踊り関連商品」の3,905,469円（全売上の11.7%）とは4,981,579円（点数で10,901点）の差があった。

### 阿波踊り期間中の部門別売上数順位（10位まで/23年度）

① 銘菓	⑥ 藍・草木染製品
② 阿波踊り関連商品	⑦ ラーメン
③ 流通菓子	⑧ 海産物
④ すだち・ゆず加工	⑨ その他一般食品
⑤ 雑貨製品	⑩ 青果物

24年度についても、1位と2位の順位は23年度と同じ結果になっている。

24年度の部門別売上順位は右の通りである。1位の「銘菓」部門の売上額は9,701,471円（15,724点/全売上点数の31.7%）で、売上全体の30.3%を占めており、前年度に比べ、814,423円（点数で1,037点）の増加となっている。

### 阿波踊り期間中の部門別売上数順位（10位まで/24年度）

① 銘菓(－)	⑥ 海産物(↑)
② 阿波踊り関連商品(－)	⑦ 雑貨製品(↓)
③ すだち・ゆず加工(↑)	⑧ ラーメン(↓)
④ 流通菓子(↓)	⑨ その他一般食品(－)
⑤ 藍・草木染製品(↑)	⑩ リキュール・焼酎(↑)

2位の「阿波踊り関連商品」の24年度売上は2,993,175円（全売上の9.4%）であり、23年度（4,981,579円）と比べ、1,988,404円（対前年比△39.9%）の減少、「銘菓」とは6,708,296円（点数で12,523点）の差があった。

この「阿波踊り関連商品」部門の売上の落ち込みは深刻である。現状、本会POS上の部門ークラス分けの細分化作業が遅れているため、その内訳については不明だが、徳島市内の阿波踊りの入込客数の減少（県外客数 対前年比：△7.2%、県内客数：対前年比△6.0%）や、天候不順による踊り子及び踊りの記念に購入されていたはずの踊り用品の販売等が不振であったことから、当部門が本年度の対前年の売上減少（△1,259,638円）の最も大きな要因になってしまったと言える。

平成24年度1位の「銘菓」部門についていえば、売上点数は前年比7.1%増、売上金額は前年比9.2%の増加と、どちらをとっても前年度より大幅に上昇している。23年度は、22年度と比べ商品点数551点（△3.6%）、金額にして966,526円（△9.8%）と大きく下落していたので、「銘菓」部門の売上はV字回復となり、22年度並みの売上になった。

この「銘菓」部門のV字回復は、本年度の売上の減少を抑制する結果となった。仮に、当部門が前年並みの売上であれば、本年度の売上は31,193,774円、前年比6.2%の減少であったため、売上減少幅の2.8%分を当部門の売上増加がカバーしたことになる。

## まとめ

本年度は22年度・23年度に引き続き、「あるでよ徳島」の正面玄関展示場（阿波おどり会館正面玄関入ってすぐの展示台）にすだちコーナーを開設し、青果はもとより、調味料やお酒などの加工品をPRした。これにより、「すだち・ゆず加工」部門は2.8%の売上増となり、商品展示によるPR効果が出たものと言える。

本年度の売り場では、例年より買い物点数が少ない事を肌で感じた。

逆に、例年には見られなかった傾向としては、外国人客が増えている印象を強く受けたことである。来店した外国人客に話を聞くと、インターネットのYoutube等で阿波踊りを見て、その熱気を実際に見たくて来日したと語っていた。アジア系よりは、欧米系外国人客を見かけることが多く、インターネットのストリーミング環境の進化が、新しい客層を、特に先進国において開拓しているような印象をもった。

以上が本年度の阿波おどり期間中の売り場で、特に目についた動きである。

なお、各部門の売上数量（点数）・商品単価・売上については、次頁に記載しているので参照のこと。



## 部門別の売上等について

部門名称	売上客数	売上数量	一人当購入数	商品単価	前年売上	売上金額	前年比
焼き物	-	148	-	955	225,102	141,275	62.8%
藍・草木染製品	-	899	-	1,969	1,920,198	1,769,710	92.2%
しじら織製品	-	284	-	1,419	498,097	402,864	80.9%
竹製品	-	57	-	6,239	208,005	355,597	171.0%
木工製品	-	305	-	809	229,979	246,653	107.3%
和紙製品	-	540	-	446	146,924	240,669	163.8%
ガラス・石工芸品	-	147	-	1,039	31,185	152,775	489.9%
阿波踊り関連商品	-	3,201	-	935	3,905,469	2,993,175	76.6%
雑貨製品	-	3,285	-	489	1,970,633	1,604,788	81.4%
その他民芸品	-	1,003	-	626	821,399	627,590	76.4%
地酒	-	501	-	1,064	607,530	533,118	87.8%
リキュール・焼酎	-	1,390	-	714	985,675	992,529	100.7%
練り製品	-	585	-	441	248,657	258,044	103.8%
漬物	-	93	-	347	28,035	32,225	114.9%
海産物	-	3,234	-	526	1,702,370	1,699,595	99.8%
味噌製品	-	897	-	427	411,292	382,824	93.1%
そば	-	347	-	636	306,195	220,539	72.0%
そうめん	-	1,309	-	674	779,491	882,791	113.3%
たらいうどん	-	570	-	793	452,801	451,773	99.8%
すだち・ゆず加工	-	7,658	-	303	2,254,831	2,317,196	102.8%
果汁飲料・蜂蜜製	-	340	-	370	145,076	125,631	86.6%
青果物	-	1,136	-	833	1,001,242	946,626	94.5%
銘菓	-	15,724	-	617	8,887,048	9,701,471	109.2%
流通菓子	-	3,273	-	685	2,600,582	2,242,892	86.2%
アイスクリーム	-	56	-	250	17,000	14,000	82.4%
その他一般食品	-	2,287	-	474	1,121,046	1,083,919	96.7%
阿波の畜産	-	111	-	592	17,395	65,725	377.8%
ラーメン	-	1,762	-	828	1,744,608	1,459,423	83.7%

※一部の部門（その他・イベント）を省いて掲載